

Vastaanottaja
Laihian kunta

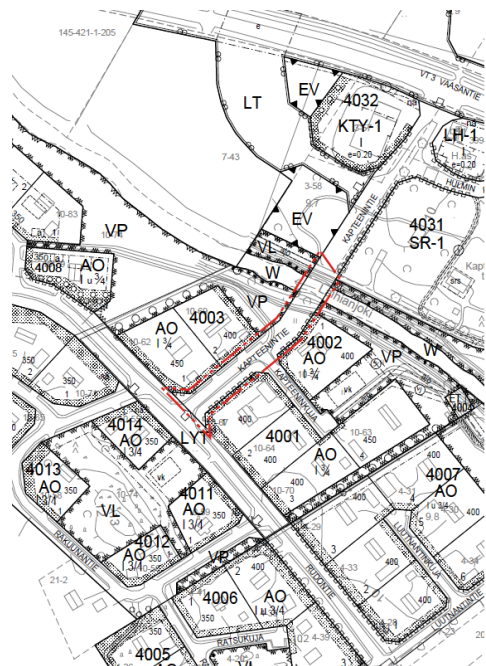
Asiakirjatyyppi
KAAVASELOSTUS

Päivämäärä
19.3.2021

Hyväksyminen:

LAIHIAN KUNTA

ASEMANSEUDUN JA HULMIN LT- JA LYT-ALUEIDEN ASEMAKAAVAN MUUTOKSET JA LAAJENNUS, RATIKYLÄNTIEN ALUE JA KAPTEENINTIEN ALUE



Päivämäärä

19.3.2021

Laatija

**Päivi Märjenjärvi, Maria Niemi, Ville Yli-Teevahainen, Tanja
Tarkkanen, Nelli Nenonen**

Tarkastaja

Päivi Märjenjärvi

Hyväksyjä

Laihian kunta

Kuvaus

Kaavaselostus

SISÄLTÖ

1.	PERUS- JA TUNNISTETIEDOT	4
1.1	Tunnistetiedot	4
1.2	Kaava-alueen sijainti ja laajuus	4
1.3	Kaavan nimi ja tarkoitus	5
2.	TIIVISTELMÄ	6
2.1	Kaavaprosessin vaiheet	6
2.2	Asemakaava	6
2.3	Asemakaavan toteuttaminen	6
3.	LÄHTÖKOHDAT	7
3.1	Selvitys suunnittelualueen oloista	7
3.1.1	Alueen yleiskuvaus	7
3.1.2	Luonnonympäristö	7
3.1.3	Rakennettu ympäristö	8
3.1.4	Maanomistus	11
3.2	Suunnittelutilanne	11
3.2.1	Valtakunnalliset alueidenkäyttötavoitteet	11
3.2.2	Maakuntakaava	11
3.2.3	Yleiskaava	12
3.2.4	Asemakaava	13
3.2.5	Rakennusjärjestys	14
3.2.6	Kaavoituspäätös	14
3.2.7	Pohjakartta	14
3.2.8	Tiesuunnitelma Vt 3 parantaminen Hulmin kohdalla 2018	14
3.2.9	Valtatien 3 parantaminen välillä Helsingby–Laihia, yleissuunnitelma	14
4.	ASEMAKAAVAN SUUNNITTELUN VAIHEET	16
4.1	Asemakaavan suunnittelun tarve	16
4.2	Suunnittelun käynnistäminen ja sitä koskevat päätökset	16
4.3	Osallistuminen ja yhteistyö	16
4.3.1	Osalliset	16
4.3.2	Vireilletulo	16
4.3.3	Osallistuminen ja vuorovaikutusmenettelyt	16
4.4	Viranomaisyhteistyö	16
4.5	Asemakaavan tavoitteet	17
4.5.1	Lähtökohta-aineiston antamat tavoitteet	17
4.6	Asemakaavaratkaisun vaihtoehdot ja niiden vaikutukset	17
4.6.1	Asemakaavaratkaisun valinta ja perusteet	17
5.	ASEMAKAAVAN KUVAUS	21
5.1	Kaavan rakenne ja mitoitus	21
5.2	Aluevaraukset	21
5.3	Kaavan vaikutukset	21
5.3.1	Liikenteelliset vaikutukset	21
5.3.2	Vaikutukset rakennettuun ympäristöön	21
5.3.3	Vaikutukset maisemaan ja luontoon	21
5.4	Nimistö	22
6.	KAAVAN TOTEUTTAMINEN	23

SELOSTUKSEN LIITEASIAKIRJAT

- Liite 1. Luontoselvitys 2018**
- Liite 2. Hulminpuiston kulttuurikasvillisuus selvitys 2020**
- Liite 3. Alueinventointi 2018**
- Liite 4. Osallistumis- ja arviointisuunnitelma**
- Liite 5. Asemakaavan seurantalomake**

Selostukseen kuuluu asemakaavakartta merkintöineen ja määräyksineen

LUETTELO MUISTA KAAVAA KOSKEVISTA ASIAKIRJOISTA, TAUSTASELVITYKSISTÄ JA LÄHDEMATERIAALISTA

- 2003 Laihian kirkonseudun osayleiskaava 2017, Rakennusinventointi, Sigma konsultit
- 2012 Kirkonkylän osayleiskaava. Kalliolakson ja jokivarren arkeologinen inventointi, Keski-Pohjanmaan Arkeologiapalvelu Oy
- 2012 Luontoselvitys, Luontopalvelu Kraakku
- 2012 Laihian kunta, Kulttuuriympäristö- ja maisemaselvitys, Ramboll Finland Oy
- 2013 Lepakkoselvitys, Ramboll Finland Oy
- 2013 Viitasammakkoselvitys, Luontopalvelu Kraakku
- 2014 Kirkonseudun osayleiskaava 2040, Laihia, Liikenneselvitys, Ramboll Finland Oy
- 2014 Laihian kirkonseudun osayleiskaava, Kaupallinen selvitys, Ramboll Finland Oy
- 2014 Laihian kirkonseudun osayleiskaava 2040, Maisemaselvitys. Pro Agria Etelä-Pohjanmaa
- 2016 Laihianjoen vesistöalueen tulvariskien hallintasuunnitelma 2016–2021, ELY-keskus
- 2014 Valtateiden 3 ja 18 parantaminen Laihian kohdalla, tiesuunnitelma Laihia, Etelä-Pohjanmaan ELY-keskus
- 2017 Valtatien 3 parantaminen Laihian keskustan kohdalla, tiesuunnitelma Laihia, Etelä-Pohjanmaan ELY-keskus
- 2018 Vt 3 parantaminen Hulmin kohdalla, Tiesuunnitelma- ja selostusluonnos, A-Insinöörit
- 2018 Geotekninen suunnitteluraportti, Vt 3 Hulmin kohta, Laihia TS, A-Insinöörit
- 2018 Vt 3 parantaminen Hulmin kohdalla, Tiesuunnitelma, Liikennemeluserveys, A-Insinöörit
- 2018 VT 3 Hulmin eritasoliittymä, Laihia. Luontoselvityksen täydennys, Ympäristösuunnittelu Enviro Oy
- 2020 Valtatien 3 parantaminen välillä Helsingby–Laihia, YVA-selostus ja yleissuunnitelmaluonnos, Etelä-Pohjanmaan elinkeino-, liikenne- ja ympäristökeskus, Ramboll Finland Oy
- 2020 Valtakunnallisesti arvokkaiden maisema-alueiden päivitysinventointi, Ympäristöministeriö
- 2021 Valtatien 3 parantaminen välillä Helsingby–Laihia, Yleissuunnitelmaluonnos, Etelä-Pohjanmaan elinkeino-, liikenne- ja ympäristökeskus, Ramboll Finland Oy

1. PERUS- JA TUNNISTETIEDOT

Asemakaavan selostus koskee 19.3.2021 päivättyä kaavakarttaa.

Asemakaavan muutos koskee Asemanseudun asemakaavan Ratikyläntien ja Poikkities sekä Hulmin asemakaavan Kapteenintien yleisen tien alueita.

Asemakaavan muutoksella ja laajennuksella muodostuvat Asemanseudun asemakaavan Ratikyläntien ja Poikkities katualueet ja lähivirkistysalue sekä Hulmin asemakaavan Kapteenintien katualue.

1.1 Tunnistetiedot

Kunta	Laihian kunta
Kaavan nimi	Asemanseudun asemakaavan muutos ja laajennus, Ratikyläntien alue Hulmin asemakaavan muutos, Kapteenintien alue
Kaavalaji/toimenpide	Asemakaavan muutos ja laajennus

Yhteystiedot

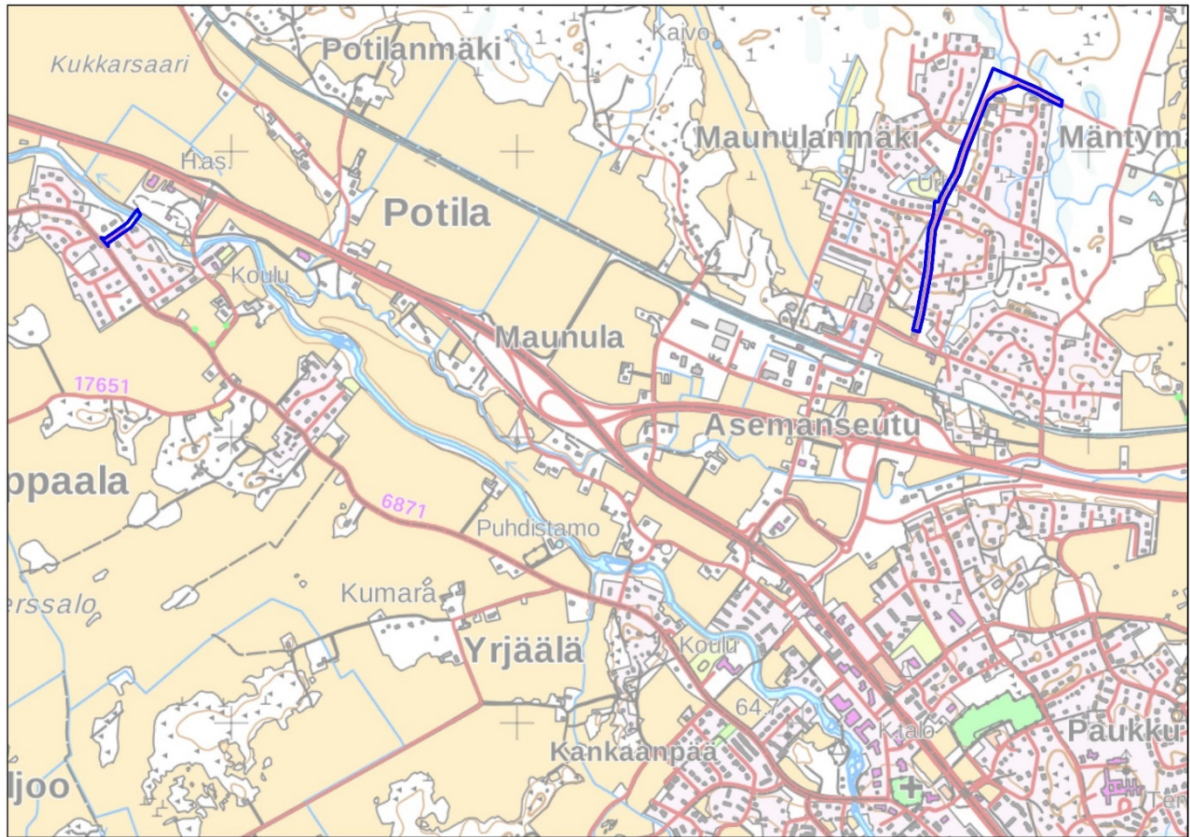
<u>KAAVOITTAJA:</u> Laihian kunta/tekninen osasto Laihiantie 50 66400 LAIHIA puh. (keskus) 040 483 6300 Maanmittausinsinööri Anna Annila anna.annila@laihia.fi puh. 0500 868 127	<u>KAAVAKONSULTTI:</u> Ramboll Finland Oy Kauppatori 1–3 F Vaasantie 6 60100 Seinäjoki 67100 KOKKOLA Projektipäällikkö Päivi Märjenjärvi paivi.marjenjarvi@ramboll.fi puh. 050 328 7426 Kaavasuunnittelija Maria Niemi maria.niemi@ramboll.fi puh. 044 094 9494
--	--

Asemakaavan muutokset ja laajennus toteutetaan yhteistyönä Laihian kunnan ja Ramboll Finland Oy:n kesken.

1.2 Kaava-alueen sijainti ja laajuus

Alue 1: Ratikyläntien suunnittelualueen pinta-ala on noin 2,9 ha ja se sijaitsee Laihian keskustan pohjoispuolella Asemanseudulla. Suunnittelualue käsittää Ratikyläntien ja Poikkities yleisen tien alueet ja rajautuu etelässä Jarrumiehentiehen. Suunnittelualueeseen sisältyy Ratikyläntien länsipuolella oleva pieni kaavoittamaton alue.

Alue 2: Kapteenintien suunnittelualueen pinta-ala on noin 0,3 ha ja se sijaitsee Laihian keskustan länsipuolella Hulmilla. Suunnittelualue käsittää Kapteenintien jo rakentuneen osan sekä voimassa olevan kaavan mukaisen tiealueen. Alue rajautuu lännessä Rudontiehen (yt 6871).



Kuva 1. Suunnittelualueiden sijainti ja alustava raja. Peruskartan lähde © Maanmittauslaitos 2019

1.3 Kaavan nimi ja tarkoitus

Kaavan nimi on:

Alue 1: Asemanseudun asemakaavan muutos ja laajennus, Ratikyläntien alue.

Alue 2: Hulmin asemakaavan muutos, Kapteenintien alue.

Asemakaavoituksen tavoitteena on muuttaa yleisen tien alueet katualueiksi ja samalla selvittää tonttien liittymien järjestelyt. Samalla on tarkoitus liittää Ratikyläntien länsipuolella oleva pieni kaavoittamaton alue sen pohjoispuolella olevaan virkistysalueeseen.

2. TIIVISTELMÄ

2.1 Kaavaprosessin vaiheet

Laihian kunnanhallitus on päättänyt maaliskuussa 2020 asemakaavan laatimisesta alueelle. Kaavoituksen vireilletulosta ilmoitettiin osallistumis- ja arviointisuunnitelmasta tiedottamalla ja asetamalla se nähtäville yhdessä kaavaluonnosten kanssa maaliskuussa 2020. Asemakaavaehdotus asetettiin virallisesti nähtäville ____kuussa _____. Kunnanvaltuusto hyväksyi asemakaavan ____kuussa _____.

2.2 Asemakaava

Ratikyläntien, Poikkien ja Kapteenintien yleisen tien alueet on muutettu katualueeksi. Ratikyläntien länsipuolella sijaitseva ennestään kaavoittamaton alue on osoitettu lähivirkistysalueeksi (VL) ja liitetty pohjoispuolella olevaan lähivirkistysalueeseen. Lisäksi Rantalantien päähän voimassa olevassa kaavassa osoitettu jalankulku- ja pyöräilyväylä (pp) on liitetty Rantalantien katualueeseen.

2.3 Asemakaavan toteuttaminen

Alueet ovat pääosin rakennettua tieympäristöä. Kaava toteutuu tarpeen mukaan kaavan saatua lainvoiman. Tiesuunnitelmassa esitettyjen ratkaisujen toteuttaminen tapahtuu, kun hankkeelle myönnetään rahoitus.

3. LÄHTÖKOHDAT

3.1 Selvitys suunnittelualueen oloista

3.1.1 Alueen yleiskuvaus

Ratikyläntien suunnittelualue sijaitsee Laihian keskustan pohjoispuolella Asemansseudulla ja Kapteenintien suunnittelualue Laihian keskustan länsipuolella Hulmin asuntoalueella.



Kuva 2. Ilmakuvat suunnittelualueilta ja suunnittelualueiden alustava rajaus. Ratikyläntie sekä jalankulku- ja pyöräilyväylä sen länsipuolelle on rakennettu ilmakuvan ottamisen jälkeen. © Maanmittauslaitos 9/2016

3.1.2 Luonnonympäristö

Suunnittelualueet ovat pääosin rakennettua ympäristöä. Kapteenintien suunnittelualueen pohjoisosan poikki virtaa Laihianjoki, jokisiltaa ei ole vielä rakennettu. Maasto viettää pääosin jokea kohden korkeuden vaihdellessa noin välillä +7...10,5 (N60) metriä.

Suunnittelualueet eivät sijaitse pohjavesialueella.

Pintavedet

Kapteenintien suunnittelualue sijoittuu SYKE:n tulvakartan mukaan jokirannan osalta kerran 100 vuodessa toistuvan vesistötulvan alueelle. Tulvakorkeudet on huomioitu jokisillan suunnittelussa, ks. kohta 3.2.8 Tiesuunnitelma / Geotekninen suunnittelu.

Kuva 3. Tulvakartta. © Syke 11/2019



Pohjatutkimus 2018

Tiesuunnitelmaa *Vt 3 parantaminen Hulmin kohdalla* varten laadittiin keväällä 2018 alustavia pohjatutkimuksia, jotka tehtiin siltapaikoille ja niiden tulopenkereille. Pohjavesipinnan korkeus alueen pohjavesiputkissa oli keväällä 2018 tasolla +8,3...+8,7 m. Pohjavettä johtava moreenikerros on laaja-alaisen vettä pidättävän liejuisen silttikerrostuman alapuolella.

Jokisillan ympäristössä maanpinnan korkeus on +10,0 m. Kuivakuorikerroksen paksuus vaihtelee välillä 1,2...2 metriä. Pehmeän kerrostuman alapinnan taso vaihtelee välillä -1,4...-5,4 m ja suljettu leikkauslujuus siipikairalla määritettynä on 13...29 kPa. Pehmeiden kerrosten vesipitoisuus vaihtelee välillä 67...81 %. Pehmeikön alapuolella kitkamaakerros on hiekkaista soramoreenia. Tiiviydeltään moreenikerrostuma puristinheijarikairauksista arvioituna vaihtelee löyhästä tiiviiseen. Kairaukset päättyivät kiveen tai kallioon tasoille -4,8 ja -11,1 m. Laihianjoen kerran 100 vuodessa toistuvan tulvan tulvavesikorkeus on +9,28 m (N2000). Jokiuoman pohjan taso on +6,4 m.

Luontoselvitys 2012

Kirkonseudun osayleiskaavan laatimisen yhteydessä laadittiin luontoselvitys vuonna 2012. Selvityksessä ei kartoitettu asemakaavoitettuja alueita. Selvityksen mukaan alueella ei havaittu arvokkaita luontokohteita tai uhanalaisia lajeja.

Viitasammakko- ja lepakkoselvitys 2013

Osayleiskaavan laatimisen yhteydessä selvitettiin myös viitasammakoiden ja lepakoiden esiintymistä alueella keväällä ja kesällä 2013. Suunnittelualueelta ei tehty havaintoja viitasammakoista eikä lepakoista. Hulmintien sillan läheisyydessä havaittiin lepakkoja.

Luontoselvitys 2018

Ympäristösuunnittelu Enviro Oy on tehnyt kesällä 2018 Hulmin tiesuunnitelman yhteydessä mm. Kapteenintien alueelta luontoselvityksen, jonka mukaan jokiuoman rinteillä on nuoria koivuja, lehtipuuvesakkoa sekä aluskasvillisuutena mm. vadelmaa, heiniä, maitohorsmaa ja mesiangervoa. Hulminpuiston alueella kasvillisuus on kulttuurivaikutteista ja puiston länsiosassa kasvaa koivua, raitaa, haapaa, vaahteraa, harmaaleppää ja tuomea sekä männyn ja kuusen taimia. Alueelle on istutettu mm. siperiansembroja, pihtoja ja pähkinäpensaita. Pensaskerros muodostuu terttuseljasta, vadelmasta ja mustaherukasta ja kenttäkerroksessa on mm. vuohen-, koiran- ja karhunputkea, maitohorsmaa, ojakellukkaa, rönsyleinikkiä, puna-ailakkia ja mesiangervoa. Selvityksen mukaan Kapteenintien uuden tieyhteyden kohdalla ei ole lepakoiden lisääntymis- ja levähdyspaikaksi sopivia kohteita. Selvityksen mukaan alueella ei havaittu arvokkaita luontokohteita tai uhanalaisia lajeja.

Liite 1. Luontoselvitys 2018

Valtatie 3 parantaminen Helsingby-Laihia YVA:n luontoselvitys 2019

Valtatien 3 parantamista välillä Helsingby-Laihia koskevan YVA-selostuksen ja yleissuunnitelman laatimisen yhteydessä selvitettiin alueen luonnonympäristöä vuonna 2019 (Ramboll Finland Oy). Selvityksen mukaan tielinjausten alueelle ei sijoitu valtakunnallisesti, maakunnallisesti tai paikallisesti arvokkaita luontokohteita kuten luonnonsuojelulain, vesilain tai metsälain suojelemissa kohteita. Selvityksessä tehtiin Hulmin suunnittelualueen läheisyydestä jokirannasta ja Kapteenintalon ympäristöstä havaintoja saalistavista pohjanlepakoista ja siipoista. Selvityksessä ei havaittu luonnonsuojelulain 49 §:n mukaisia lepakoiden lisääntymis- ja levähdyspaikkoja, joita saattaa kuitenkin olla esimerkiksi kolopuissa, linnunpöntöissä ja vanhoissa rakennuksissa.

Hulminpuiston kulttuurikasvillisuus selvitys 2020

Ramboll Finland Oy on tehnyt alkusyksystä 2020 Kapteenintien suunnittelualueen läheisyydestä Hulminpuiston alueelta kulttuurikasvillisuus selvityksen Laihian kunnan toimesta. Selvityksen perusteella Kapteenintien suunnittelualueelle jokirannan kohdalla ei sijoitu erityisiä huomioitavia lajeja.

Liite 2. Hulminpuiston kulttuurikasvillisuus selvitys 2020

3.1.3 Rakennettu ympäristö

Yhdyskuntarakenne

Ratikyläntien suunnittelualue sijoittuu Laihian keskustaajaman pohjoisosaan, Asemanseudun alueelle. Kapteenintien suunnittelualue sijaitsee Laihian keskustan länsipuolella Hulmin asuntoalueella.

Rakennettu kulttuuriympäristö ja rakennuskanta

Suunnittelualueet ovat Kapteenintien pohjoisosaa lukuun ottamatta rakennettua tieympäristöä.

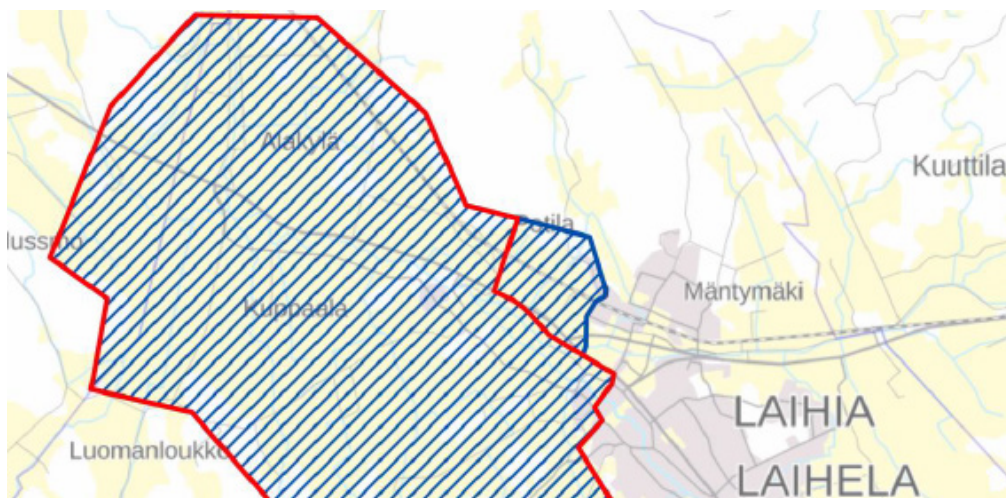
Kapteenintien alue sijoittuu Laihianjokilaakson maisema-alueelle, joka on Pohjanmaan maakuntakaavassa 2040 osoitettu maakunnallisesti arvokkaana kulttuurimaisemana. (ks. kohta 3.2.2 ja kuva 11). Kapteenintien alue sijoittuu myös osittain osayleiskaavassa osoitetulle Hulmin kyläkuvallisesti arvokkaalle alueelle.

Maaseudun kulttuurimaisemat ja maisemanähtävyydet 2013

Maaseudun kulttuurimaisemat ja maisemanähtävyydet Pohjanmaan alueen inventoinnissa 2013 Laihianjoen kulttuurimaisema-alueen rajausta muutettu mm. siten, että rajausta ei enää koske Laihian keskustaa ja samalla maisema-alueella on ehdotettu valtakunnallisesti arvokkaaksi.

Valtakunnallisesti arvokkaiden maisema-alueiden päivytysinventointi 2020

Ympäristöministeriön vuonna 2016 julkistamaa esitystä valtakunnallisesti arvokkaiden maisema-alueiden päivytysinventoinnista on täydennetty joidenkin alueiden osalta uusilla inventoinneilla vuonna 2019. Laihianjoen kulttuurimaisema-alueen rajauksesta on inventoinnin perusteella esitetty poistettavaksi keskusta-alueen lisäksi Maunulan ja Potilan alueet, jonne on esitetty yleiskaavassa teollisuusaluevarauksia.



Kuva 4. Ote päivytysinventoinnin muutosehdotuksesta 2020, Laihianjoen kulttuurimaisema-alueen ehdotettu uusi rajausta punaisella viivalla.

Kulttuuriympäristö- ja maisemaselvitys 2012

Osayleiskaavan yhteydessä vuonna 2012 laaditussa kulttuuriympäristö- ja maisemaselvityksessä mainitaan Kapteenintien läheisyydessä sijaitsevan Hulmin puiston alueen poikkeavan muusta alueesta luonnonläheisellä vanhalla kasarmialueella, jossa sijaitsee myös vanhan kasarmialueen ainoa säilynyt rakennus *Kapteenintalo*.

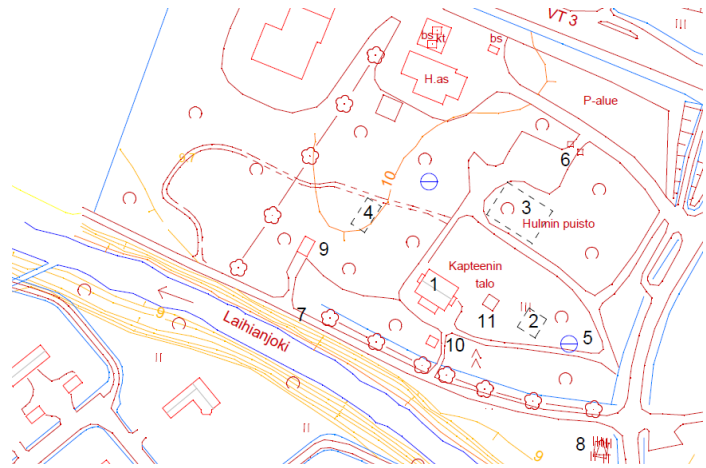
Maisemaselvitys 2014

Osayleiskaavan yhteydessä on vuonna 2014 laadittu maisemaselvitys, jonka mukaan Ratikyläntien ja Hulmin alueet kuuluvat taajamamaiseen alueeseen. Selvityksen mukaan Hulmilla joen eteläpuolella Rudontien varressa sijaitsee Hulmin uudempaa rakentamista edustava asuinalue, joka sijoittuu keskelle jokivarren kulttuurimaisemaa, erottuen tiiviinä taajamana ja kokonaisuutena maisemasta hyvin irrallisena. Kylää ympäröi laaja peltolakeus. Vedenojanluoman ja Laihianjoen yhtymäkohdassa on merkittävä kulttuurihistoriallinen solmukohta, johon on rakentunut Hulmin kyläkuvallisesti arvokas ympäristö. Laihianjoen molemmin puolin sijoittuva alue koostuu kuudesta kulttuurihistoriallisesti arvokkaasta pihapiiristä sekä Hulmin vanhasta kasarmialueesta. Alue muodostuu rakennuskannasta sekä niitä ympäröivästä perinteisestä peltomaisemasta.

Alueinventointi 2018

Ramboll Finland Oy on laatinut syksyllä 2018 Hulmin asemakaavan muutoksen ja laajennuksen yhteydessä selvityksen Hulmin puiston entisen kasarmialueen rakennuksista ja rakennelmista sekä rakennusten jäänteistä. Selvitys on asemakaavaseloituksen liitteenä. Selvityksen perusteella alueen nykyiset rakennukset, rakennelmat ja rakenteet ovat:

1. Kapteenintalo
2. Aliupseerirakennuksen kivijalka
3. Kasarmin/ miehistörakennuksen kivijalka
4. Varusvaraston kivijalka
5. Kaivo
6. Porttikivet
7. Vanha kolmostie
8. Vapaussodan alkamisen muistomerkki
9. Nykyinen varasto
10. Uusi kaarisilta ja tanssilava
11. Uusi grillikatos



Kuva 5. Kartta alueella sijaitsevista rakennuksista ja rakennelmista sekä rakennusten jäänteistä, jotka sijoittuvat Kapteenintien suunnittelualueen ulkopuolelle.



Kuva 6. Vasemmalla jokirannan vanha kolmostie idän suunnasta ja oikealla lännen suunnasta kuvattuna suunnitellun Kapteenintien jokisillan paikkeilla.

Liite 3. Alueinventointi 2018

Muinaisjäännökset

Osayleiskaavan yhteydessä vuonna 2012 laaditun arkeologisen selvityksen mukaan suunnittelualueilla ei sijaitse kiinteitä muinaisjäännöksiä.

Palvelut

Kapteenintien suunnittelualueen pohjoispuolella valtatievarressa sijaitsee huoltoasema ja liikerakennus (autokauppa), lisäksi Kapteenintaloa vuokrataan erilaisia tilaisuuksia varten. Muutoin kaupalliset ja julkiset palvelut sijaitsevat noin 3 km etäisyydellä Laihian liikekeskustassa.

Liikenne

Alue 1 käsittää Ratikyläntien ja Poikkien yleisen tien alueet ja rajautuu etelässä Jarrumiehen tiehen. Ratikyläntien varressa on jalankulku- ja pyöräilyväylä.

Alue 2 käsittää Kapteenintien alueen, joka rajautuu länsipuolelta Rudontiehen (yt 6871).

Nykyiset liikennemäärät ja liikenne-ennuste

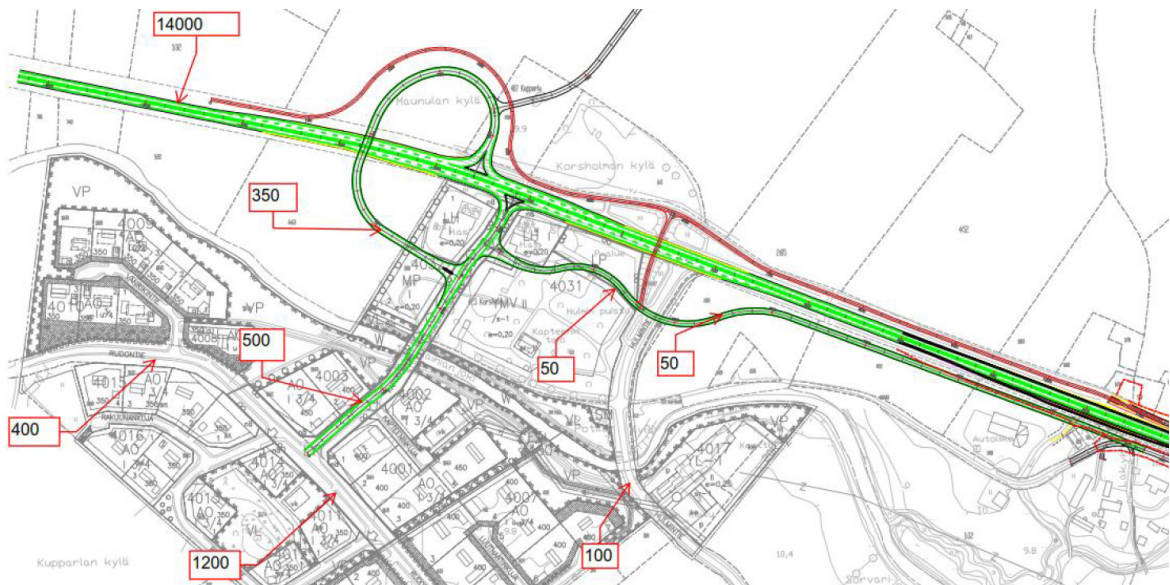
Tiesuunnitelman Vt 3 parantaminen Hulmin kohdalla yhteydessä vuonna 2018 laaditun meluselvityksen mukaiset nyky- ja ennustetilanteen liikennemäärät nykyisellä ja suunnitellulla tieverkolla on esitetty taulukossa 1 ja ennustetilanteen määrät karttakuvassa 6. Selvityksen mukaan nykytilanteessa Kapteenintiellä kulkee noin 30 ajon./vrk. Liikenne-ennusteessa vuodelle 2040 jokisillan ja Kapteenintien valtatieliittymän sekä Hulmin eritasoliittymän rakentumisen jälkeen keskivuorokausiliikenne Kapteenintiellä olisi 500 ajon./vrk. Vuonna 2018 ennustettuja liikennemääriä voidaan pitää suuntaa antavina arvioina Kapteenintien liikennemääräistä vuonna 2040.

Vuonna 2020 laaditun Valtatie 3 parantaminen välillä Helsingby–Laihia YVA-selostuksessa ja sen jälkeen laaditussa yleissuunnitelmaluonnoksessa 11.3.2021 Hulmille ei ole esitetty eritasoliitty-

mää. Kapteenintien jatke ja jokisilta on yleissuunnitelmaluonnoksessa esitetty valtatie rinnakkaistieyhteyksiin liittyen (ks. kuva 12).

Taulukko 1. Nykyiset ja ennustetut keskiavuorokauden liikennemäärät (Lähde: VT 3 parantaminen Hulmin kohdalla, Alustava liikennemeluselvitys 2018, A-Insinöörit)

Tieosuus	KAVL Nykytilanne v. 2018 [ajon/vrk]	KAVL Ennuste v. 2040 [ajon/vrk]	Nopeus- rajoitus [km/h]	Raskaan liikenteen osuus
Vt3	10 900	14 000	80	4
Hulmintie	300	100	40	1
Kapteenintie	30	500	40	2
Rudontie länteen	300	400	40	2
Rudontie itään	900	1200	40	2
Potilantie	130	150	40	2



Kuva 7. Vuoden 2018 selvityksen mukaiset ennustetilanteen 2040 liikennemäärät (Lähde: VT 3 parantaminen Hulmin kohdalla, Alustava liikennemeluselvitys 2018, A-Insinöörit)

Tekninen huolto

Alueet ovat vesijohto-, viemäri- ja hulevesiverkoston piirissä.

3.1.4 Maanomistus

Kapteenintie ja Ratikyläntie sekä sen länsipuolella oleva kaavoittamaton alue ovat kunnan omistuksessa. Poikkitie on yksityistie ja Laihianjoki yhteisaluetta.

3.2 Suunnittelutilanne

3.2.1 Valtakunnalliset alueidenkäyttötavoitteet

Valtioneuvoston päätös uudistetuista valtakunnallisista alueidenkäyttötavoitteista tuli voimaan 1.4.2018.

Valtakunnalliset alueidenkäyttötavoitteet on jaettu seuraavasti:

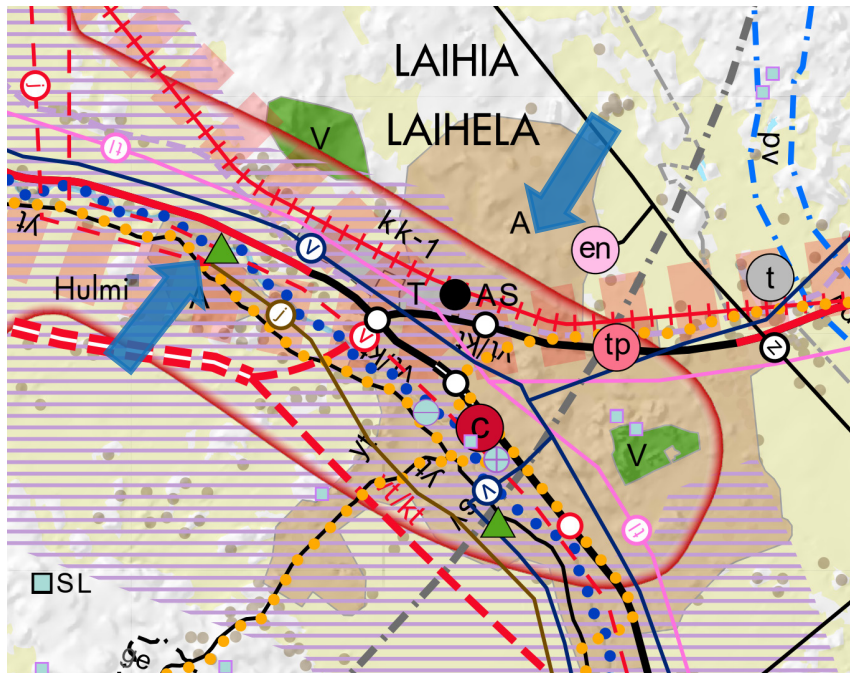
- Toimivat yhdyskunnat ja kestävä liikkuminen
- Tehokas liikennejärjestelmä
- Terveellinen ja turvallinen elinympäristö
- Elinvoimainen luonto- ja kulttuuriympäristö sekä luonnonvarat
- Uusiutumiskykyinen energiahuolto

3.2.2 Maakuntakaava

Maakuntakaavan tehtävä on määrittää alueiden käytön ja yhdyskuntarakenteen periaatteet ja osoittaa aluevarauksia alueiden käyttöä koskevien valtakunnallisten tai maakunnallisten tavoit-

teiden taikka useamman kuin yhden kunnan alueiden käytön yhteen sovittamisen kannalta tarpeellisessa laajuudessa ja tarkkuudella.

Pohjanmaan maakuntakaava 2040 on hyväksytty maakuntavaltuustossa 15.6.2020 ja se on tullut voimaan 11.9.2020.

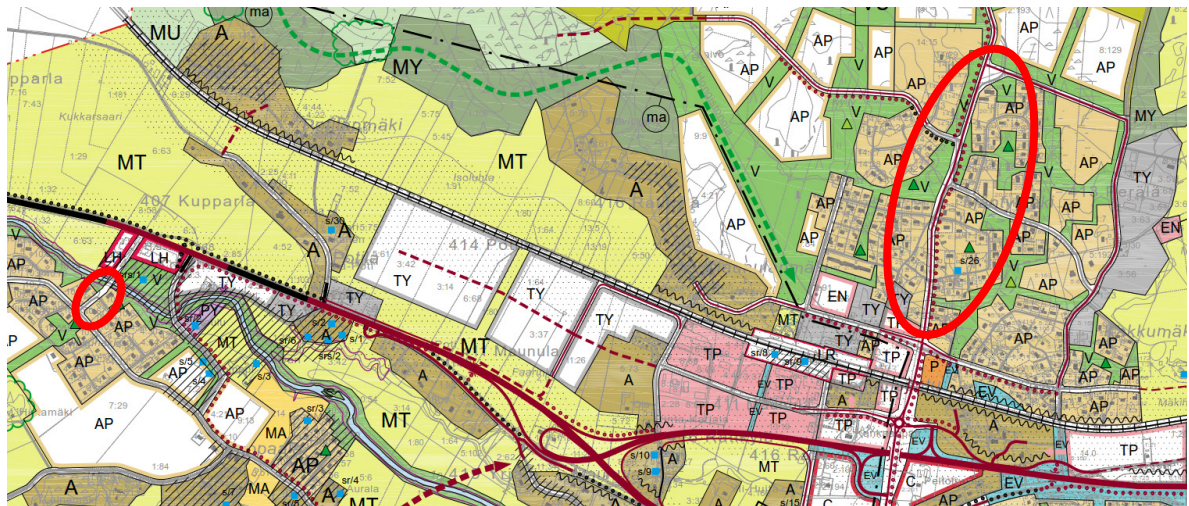


Kuva 8. Ote maakuntakaavasta 2040. Suunnittelualueet osoitettu sinisillä nuolilla.

Pohjanmaan liikennejärjestelmäsuunnitelma 2040 on hyväksytty maakuntavaltuustossa 12.5.2014. Liikennejärjestelmäsuunnitelmassa on esitetty toimenpiteinä Laihian kohdalle tie- ja katujärjestelyjä sekä vt 3/vt 18 liittymäjärjestelyjä sekä koko valtatie 3 Tampere-Vaasa – yhteysvälin paikallisen ja pitkämatkaisen liikenteen kehittämistä.

3.2.3 Yleiskaava

Suunnittelualueilla on voimassa Kirkonseudun osayleiskaava, joka on tullut voimaan 12.12.2016.

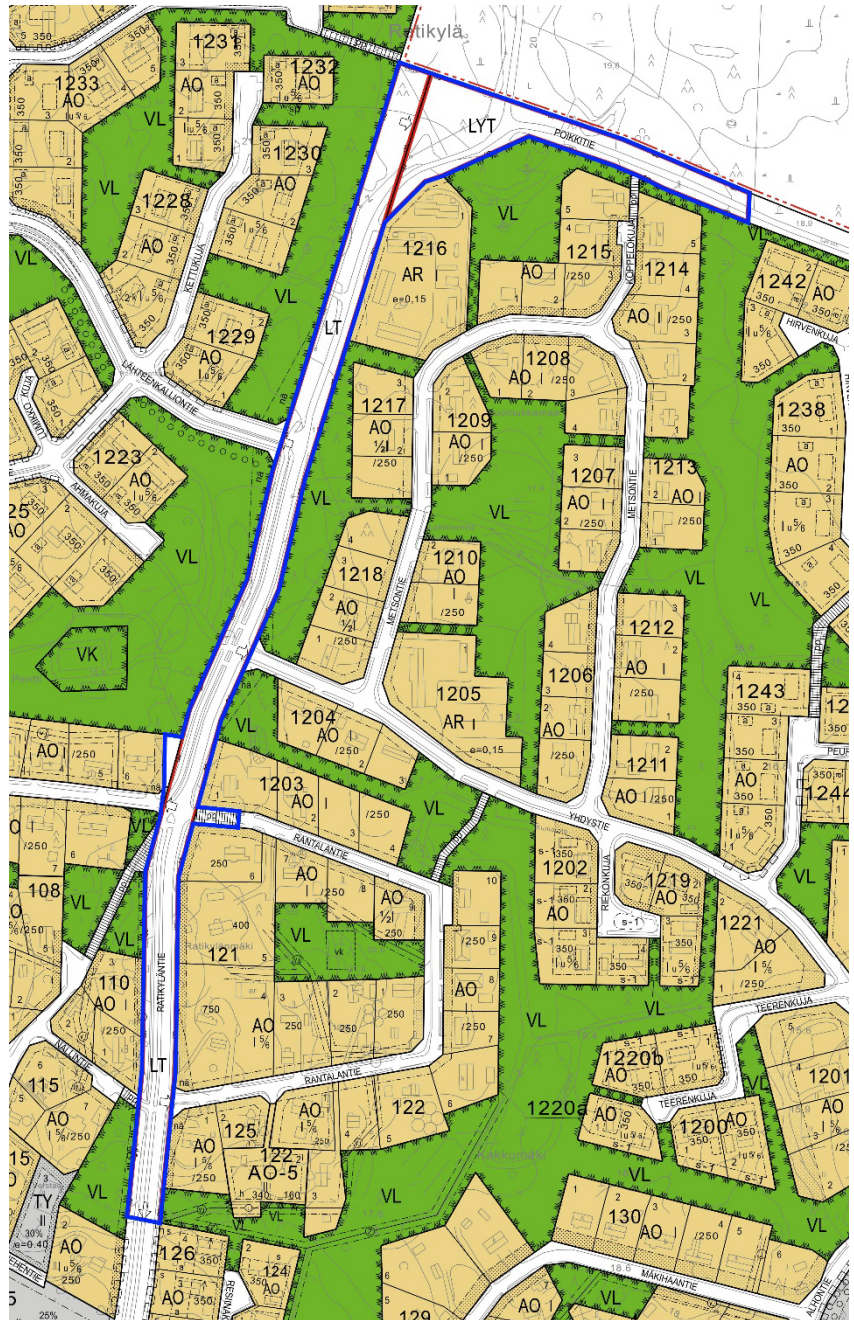


Kuva 9. Ote Kirkonseudun osayleiskaavasta. Suunnittelualueiden likimääräinen sijainti on osoitettu punaisilla ympyröillä.

3.2.4 Asemakaava

Ratikyläntien suunnittelualueella on voimassa 12.6.1990 hyväksytty asemakaava, jossa alueelle on osoitettu yleisen tien alueita (LT, LYT) sekä jalankululle ja pyöräilylle varattu katualue (pp). Pieni osa suunnittelualueesta Ratikyläntien länsipuolella on ennestään kaavoittamaton-ta.

Suunnittelualueen eteläpuolelle sijoittuu kunnanvaltuuston 22.5.2017 § 33 hyväksymä VT 18 asemakaavan muutos ja laajennus.



Kuva 10. Ote Asemaseudun asemakaavayhdistelmästä, Ratikyläntie ja Poikkitie.

Kapteenintien alueella on voimassa 14.1.1999 vahvistettu Hulmin 1. vaiheen asemakaava.

Suunnittelualueen pohjoispuolelle sijoittuu kunnanvaltuuston 18.2.2019 § 7 hyväksymä Hulmin asemakaavan muutos ja laajennus.



Kuva 11. Ote Hulmin asemakaavayhdistelmästä, Kapteenintie.

3.2.5 Rakennusjärjestys

Laihian kunnan rakennusjärjestyksen on kunnanvaltuusto hyväksynyt 11.2.2002. Rakennusjärjestys tuli voimaan 28.3.2002.

3.2.6 Kaavoituspäätös

Kunnanhallitus on tehnyt 9.3.2020 § 52 kaavoituspäätöksen alueen kaavoituksesta.

3.2.7 Pohjakartta

Pohjakarttana on käytetty Laihian kunnan 1:2000-mittakaavassa olevaa kaavoituksen pohjakarttaa, jota on täydennetty viimeksi vuonna 2020 ja raja-aineistoa (MML) alkuvuodesta 2021.

3.2.8 Tiesuunnitelma Vt 3 parantaminen Hulmin kohdalla 2018

A-insinöörit Oy on laatinut Liikenneviraston toimesta Hulmin alueelta vuonna 2018 tiesuunnitelman, jonka yhteydessä selvitettiin myös liikennemelutasoja nyky- ja ennustetilanteissa sekä alueen rakennettavuutta.

Liikennemeluselvitys 2018

Tiesuunnitelmaa varten vuonna 2018 laaditun meluselvityksen ennustetilanteessa huomioitiin Hulmin eritasoliittymän toteuttaminen, uudistunut maankäyttö ja kasvavat liikennemäärät. Selvityksen perusteella melutasot suunnitellun eritasoliittymän ympäristössä tulevat kasvamaan ennustetilanteessa. Melutasojen kasvu aiheutuu kuitenkin valtatie 3 liikennemäärien kasvusta, eikä niinkään eritasoliittymän toteuttamisesta, sillä liittymän ja sivuteiden liikennemäärät ovat ennustetilanteessa hyvin vähäiset. Kapteenintien varressa melutasojen ei arvioitu ylittävän ohjearvoja. Selvityksessä on esitetty myös meluntorjuntatoimenpiteet (ennustetilanteessa), joilla valtioneuvoston päätöksessä 993/1992 esitetyt asuinrakennusten ulko-oleskelualueiden ohjearvot alittuvat. Selvitystyön yhteydessä mitoitettiin kaksi meluestettä valtatie varten asuinrakennusten suojaamiseksi.

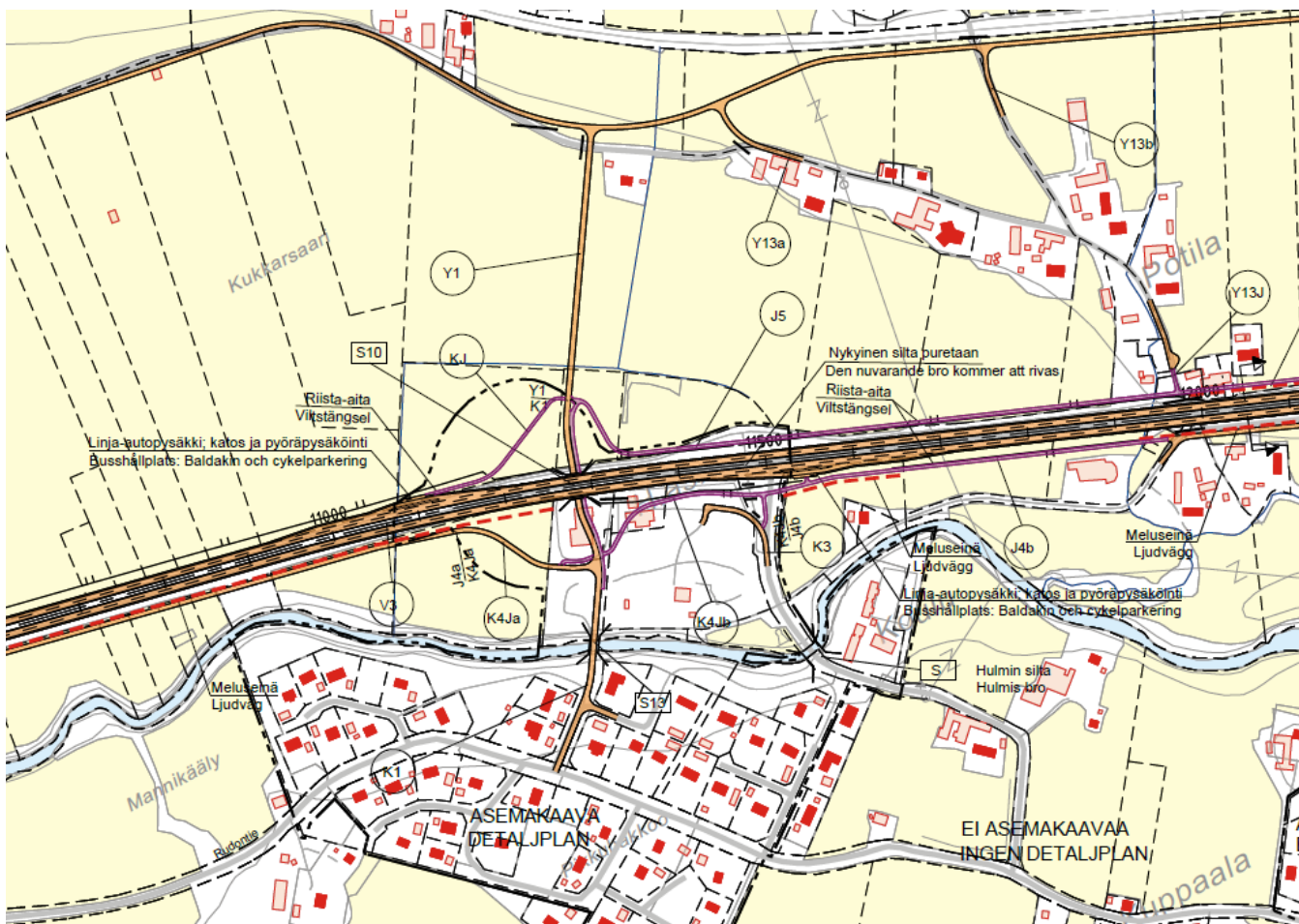
Geotekninen suunnittelu 2018

Tiesuunnitelman yhteydessä vuonna 2018 laaditun pohjatutkimuksen mukaan pohjarakennuskohteet liittyvät siltoihin ja valtatie väylän leikkaukseen. Tutkimuksen mukaan Kapteenintien jokisillan tulopenkereisiin rakennetaan paalulaatat joen törmän heikon vakavuuden takia. Painumeroja tasoitetaan rakentamalla kevennyskiilat siirryttäessä paalulaatalta pehmeälle pohjamaalle. Silta perustetaan porapaalujen välityksellä kallion varaan.

3.2.9 Valtatie 3 parantaminen välillä Helsingby–Laihia, yleissuunnitelma

Ramboll Finland Oy on laatinut Valtatie 3 parantamisesta välillä Helsingby–Laihia YVA-selostuksen ja yleissuunnitelmavaihtoehtoja keväällä 2020 Etelä-Pohjanmaan ELY-keskuksen toimesta. Ympäristövaikutusten arvioinnissa ja yleissuunnitelmassa tutkittiin erilaisia valtatie parantamisen vaihtoehtoja ja arvioitiin niiden vaikutuksia. Vaihtoehtoina tutkittiin valtatie parantamista nykyisellä paikallaan sekä maakuntakaavan mukaista uutta tielinjausta. Lisäksi tarkasteltiin nykyisen tien kevyempää parantamisvaihtoehtoa. ELY-keskus päätti valita jatkosuunnitteluun vaihtoehdon, joka sisältää nykyisen valtatie parantamisen ja uuden Alakylän eritasoliittymän rakentamisen Rudon kohdalle.

Valtatie 3 parantamista varten laaditussa yleissuunnitelmassa on tutkittu mm. tiesuunnitelman 2019 mukaista eritasoliittymää Hulmin kohdalle. Hulmin eritasoliittymää ei ole kuitenkaan valtatie tavoitenopeuteen perustuvien suunnitteluperusteiden takia yleissuunnitelmaluonnoksessa 11.3.2021 esitetty. Sen sijaan Hulmin kohdalle on esitetty rinnakkaistieratkaisuja valtatie molemmin puolin ja Kapteenintie on esitetty rinnakkaistiejärjestelyihin liittyen ulottumaan etelästä Rudontieltä valtatie alituksen kautta pohjoiseen Potilantiehen saakka.



Kuva 12. Ote yleissuunnitelmaluonnoksesta 11.3.2021 (lähde: Valtatien 3 parantaminen välillä Helsingby–Laihia, yleissuunnitelma).

4. ASEMAKAAVAN SUUNNITTELUN VAIHEET

4.1 Asemakaavan suunnittelun tarve

Kaavoitustyöhön ryhdyttiin tarpeesta muuttaa Ratikyläntien, Poikkien ja Kapteenintien yleisen tien alueet kaduiksi. Samalla on tarkoitus liittää Ratikyläntien länsipuolella oleva pieni kaavoittamaton alue pohjoispuolella olevaan virkistysalueeseen.

4.2 Suunnittelun käynnistäminen ja sitä koskevat päätökset

Laihian kunnanhallitus päätti asemakaavan muutosten ja laajennuksen käynnistämisestä 9.3.2020 § 52. Kaavoitustyö aloitettiin syksyllä 2019.

4.3 Osallistuminen ja yhteistyö

4.3.1 Osalliset

Osallisilla on oikeus ottaa osaa kaavan valmisteluun, arvioida sen vaikutuksia sekä lausua kaavasta mielipiteitä ja antaa lausuntoja. Kaavahankkeen osallisia ovat MRL 62 §:n mukaan:

Viranomaiset ja yhteisöt, joiden toimialaa suunnittelussa käsitellään:

- Laihian kunnan eri hallintokunnat
- Etelä-Pohjanmaan elinkeino-, liikenne- ja ympäristökeskus (ELY)
- Pohjanmaan liitto
- Pohjanmaan museo
- Väylävirasto
- Pohjanmaan pelastuslaitos
- Poronkankaan Vesi Oy
- Vaasan kaupungin ympäristöosaston terveysturvallisuus
- Vaasan Sähköverkko Oy
- Elisa Oyj
- Telia Oyj
- Muut mahdolliset yritykset ja yhteisöt

Kaikki ne, joiden asumiseen, työntekoon tai muihin oloihin kaava saattaa huomattavasti vaikuttaa

- Kaavoitettavan alueen sekä sen vaikutusalueen käyttäjät, haltijat, maanomistajat ja asukkaat
- Yhdistykset ja yhteisöt, joiden toimintaan tai sidosryhmiin kaavalla saattaa olla vaikutuksia.

4.3.2 Vireilletulo

Asemakaavan muutokset ja laajennus tulivat vireille osallistumis- ja arviointisuunnitelmasta tiedottamisen yhteydessä.

Liite 4. Osallistumis- ja arviointisuunnitelma

4.3.3 Osallistuminen ja vuorovaikutusmenettelyt

- Osallistumis- ja arviointisuunnitelma on ollut yhdessä kaavaluonnoksen kanssa laatimisvaiheen materiaaleineen nähtävillä MRA 30 §:n mukaisesti 24.3.–24.4.2020. Osallistumis- ja arviointisuunnitelma ja kaavaluonnos lähetettiin viranomaisille. Lausuntoja saatiin yhdeksän. Lisäksi saatiin yksi mielipide.
- Kaavaehdotus on ollut MRA 27 §:n mukaisesti julkisesti nähtävillä __.__.–__.__.__ välisen ajan.
- Kunnanhallitus päätti kokouksessaan __.__.____ esittää asemakaavaa kunnanvaltuuston hyväksyttäväksi.
- Kunnanvaltuusto hyväksyi asemakaavan __.__.____.

4.4 Viranomaisyhteistyö

Viranomaisyhteistyö on hoidettu lausuntomenettelyllä.

4.5 Asemakaavan tavoitteet

4.5.1 Lähtökohta-aineiston antamat tavoitteet

Kunnan asettamat tavoitteet

Kunnan tavoitteena on muuttaa asemakaavaa siten, että Ratikyläntien, Poikkien ja Kapteenintien yleisen tien alueet muutetaan asemakaava-alueilla kaduiksi. Samalla on tarkoitus liittää Ratikyläntien länsipuolella oleva pieni kaavoittamaton alue virkistysalueeseen.

Suunnittelutilanteesta johdetut tavoitteet

Maakuntakaava 2040

Maakuntakaavassa suunnittelualueet sijoittuvat taajamatoimintojen alueelle (A), Vaasan kaupunkikehittämisen vyöhykkeelle (kk-1) sekä Vaasan lentoliikenteen estevapaalle vyöhykkeelle (sv). Kapteenintien alue sijoittuu lisäksi Vaasa-Seinäjäki kehittämissvyöhykkeelle sekä Laihianjokilaakson maakunnallisesti arvokkaaseen kulttuuriympäristöön. Ratikyläntien alueen läheisyyteen on merkitty parannettava rataosuus ja julkisen liikenteen liityntäasema (AS). Kapteenintien lähellä oleva Kapteenintalon alue on osoitettu virkistys-/matkailukohteena. Laihianjoelle on merkitty melontareitti. Kapteenintien suunnitteluala liittyy eteläpuolelta Rudontiehen, joka on osoitettu yhdystienä ja sen varteen on merkitty ohjeellinen pyöräilyreitti. Kapteenintien suunnittelualan poikki on osoitettu päävesijohdon yhteystarve -merkintä sekä Rudontien läheisyyteen siirtoviemärimerkintä. Valtatie 3 on osoitettu uutena tai parannettavana tielinjauksena liittymäjärjestelyineen.

Osayleiskaava

Osayleiskaavassa Ratikyläntie ja Kapteenintie on osoitettu katuna/yhdystienä. Ratikyläntielle ja Poikkitielle on merkitty myös ohjeellinen uusi väylä tai muu ajoyhteys. Alueiden lähiympäristöön on osoitettu pääosin asuntoalueita (AP) ja virkistysalueita (V), Kapteenintien pohjoispuolelle myös huoltoasema-alueita (LH). Kapteenintien suunnitteluala sisältyy maakuntakaavan mukaiseen valtakunnallisesti arvokkaaseen Laihianjoen maisema-alueeseen (ma) ja osittain kyläkuvalisesti arvokkaaseen alueeseen. Ratikyläntien varteen on osoitettu kevyen liikenteen reitti ja ohjeellinen uusi kevyen liikenteen reitti.

Asemakaava

Voimassa olevissa asemakaavoissa Ratikyläntie ja Poikkitie on osoitettu yleisen tien alueina (LT, LYT) ja Kapteenintien alue on osoitettu yleisenä tienä vierialueineen (LYT). Pieni osa suunnittelualueesta Ratikyläntien länsipuolella on ennestään kaavoittamatonta.

4.6 Asemakaavaratkaisun vaihtoehdot ja niiden vaikutukset

4.6.1 Asemakaavaratkaisun valinta ja perusteet

Kaavaluonnos 24.2.2020

Alueelta laadittiin lähtötietojen sekä esitettyjen tavoitteiden ja käytyjen neuvottelujen perusteella kaavaluonnos, joka on päivätty 24.2.2020. Luonnoksessa Ratikyläntien, Poikkien ja Kapteenintien yleisen tien alueet on muutettu katualueiksi. Samalla Ratikyläntien länsipuolella sijaitseva ennestään kaavoittamaton alue on osoitettu lähivirkistysalueeksi (VL) ja liitetty pohjoispuolella olevaan lähivirkistysalueeseen.

Kaavaluonnokset ovat olleet nähtävillä yhdessä osallistumis- ja arviointisuunnitelman kanssa 24.3.–24.4.2020. Luonnoksista saatiin lausunnot Elisa Oyj:ltä, Vaasan kaupungin ympäristöosaston terveysvalvonnalta, Telia Finland Oyj:ltä, Pohjanmaan pelastuslaitokselta, Laihian kunnan rakennus- ja ympäristölautakunnalta, Laihian kunnan tekniseltä lautakunnalta, Pohjanmaan museolta ja Vaasan Sähköverkko Oy:ltä. Lausunnoissa ei Elisa Oyj:iä, Telia Finland Oyj:iä ja Pohjanmaan pelastuslaitosta lukuun ottamatta ollut huomautettavaa osallistumis- ja arviointisuunnitelmasta ja kaavaluonnoksesta. Pohjanmaan liitto ilmoitti, ettei se anna lausuntoa ja Etelä-Pohjanmaan ELY-keskus ilmoitti, ettei sillä ole huomautettavaa kaavaluonnoksesta. Kaavaluonnoksesta saatiin myös yksi mielipide.



Kuva 13. Ote Ratikyläntien kaavaluonnoksesta 24.2.2020.

Lausunnot

Elisa Oyj:n mukaan alueella on tietoliikenne rakenteita, joiden olemassaolo alueella toimijoiden tulee tiedostaa ja huolehtia niiden riittävästä suojauksesta. Siirtotarpeista on oltava hyvissä ajoissa yhteydessä Elisaan. Siirrot ovat maksullisia.

Vastine

Katujen rakentamisvaiheessa huomioitavia asioita.

Telia Finland Oyj:n mukaan alueella on tietoliikennekaapeleita, joiden siirto- ja suojaustarpeista on oltava hyvissä ajoissa yhteydessä Teliaan ennen maanrakennustöiden alkua. Siirto- ja suojauskustannukset kuuluvat siirron tilaajalle.

Vastine

Katujen rakentamisvaiheessa huomioitavia asioita.

Pohjanmaan pelastuslaitoksen mukaan pelastuslaitoksen toimintavalmiutta Rantalantiellä oleville kiinteistöille parannettaisiin, jos Rantalantien pp-merkitylle alueelle ei asetettaisi esteitä, jotka hidastavat tai rajoittavat pelastusajoneuvojen liikkumista.

Vastine

Rantalantiehen päähän voimassa olevassa kaavassa esitetty pyörätiemerkintä (pp) otetaan kaavaehdotuksessa mukaan kaavamuuotosalueeseen ja muutetaan kaduksi.

Mielipide

1) Kyrön Seudun Luonnonsuojeluyhdistys ry:n mielestä kulttuurihistoriallisesti sekä kasvillisuuden ja linnuston perusteella luontoarvoiltaan arvokkaan Hulminpuiston läpi ehdotettu tielinjaus kaavaluonnoksessa tulee poistaa ja siirtää puiston ulkopuolelle. Lisäksi nähtiin, että tarvittavat luontoselvitykset on jätetty tekemättä tai ne on tehty puutteellisesti ja alueelta tulee tehdä kunnolliset luontoselvitykset. Ehdotetut tielinjaukset eritasoliittymineen Hulminpuiston läpi turmelisivat kulttuurihistoriallisesti ja luontoarvoiltaan korvaamattoman arvokkaan puiston.

Vastine

Asianomaisilla viranomaisilla: ELY-keskuksella, Pohjanmaan museolla ja Pohjanmaan liitolla ei ollut asemakaavaluonnoksesta huomautettavaa. Kapteenintie on esitetty yleiskaavan ja voimassa olevan asemakaavan mukaiselle paikalle. Nyt tekeillä oleva asemakaavamuutos ei ulotu kuin vähäiseltä osin Hulminpuiston läheisyyteen joen pohjoispuolelle. Asemakaavalla on tarkoitus muuttaa yleisen tien alueita katualueeksi, katualueen rajoja ei muuteta. Hulminpuistosta on laadittu alueinventointi vuonna 2018 joen pohjoispuolisen asemakaavoituksen yhteydessä, jossa todettiin, ettei Kapteenintien rakentamisella ole vaikutusta Hulmin vanhan kasarmialueen rakennuksiin tai rakennusten jäänteisiin.

Hulmin tiesuunnitelman laatimisen yhteydessä on tehty mm. Kapteenintien alueelta luontoselvitys (Enviro 2018), jonka mukaan alueella ei havaittu arvokkaita luontokohteita tai uhanalaisia lajeja. Selvityksen mukaan jokirannan alueet ovat tavanomaista rehevöitynyttä suurruohokasvillisuutta ja kasvillisuus Hulminpuiston alueella on kulttuurivaikutteista. Kapteenintien uuden tieyhteyden kohdalla ei havaittu lepakoiden lisääntymis- ja levähdyspaikaksi sopivia kohteita. Suunnittelualueella ei arvioitu olevan myöskään linnuston kannalta tärkeitä kohteita tai elinympäristöjä.

Pohjanlepakkoja ja siippoja on havaittu jokivarressa ja Hulminpuistossa vuonna 2019 Valtatien 3 parantamisen välillä Helsingby–Laihia YVA:n yhteydessä tehdyssä selvityksessä (Ramboll 2020). Asemakaavalla ei kuitenkaan ole lepakoihin erityistä vaikutusta, sillä suunnittelualueella ei ole selvityksessä (Enviro 2018) todettu lepakoiden lisääntymis- ja levähdyspaikaksi sopivia kohteita.

Kapteenintien suunnittelualueen läheisyydestä Hulminpuiston alueelta alkusyksystä 2020 laaditun kasvillisuus selvityksen mukaan Kapteenintien suunnittelualueella jokirannan kohdalla ei ole erityisiä huomioitavia lajeja.

Kaavaehdotus 19.3.2021

Alueelta laadittiin luonnoksesta saadun palautteen sekä kunnan kanssa käytyjen keskustelujen perusteella kaavaehdotus 19.3.2021. Ratikyläntien kaavaehdotukseen on otettu mukaan Rantalantien päähän voimassa olevassa kaavassa osoitettu jalankulku- ja pyöräilyväylä (pp), joka on

liitetty Rantalantien katualueeseen. Lisäksi Ratikyläntien suunnittelualue on rajattu tällä välin voimaan tulleeseen VT 18 asemakaavaan. Kapteenintien suunnittelualueeseen ei ole ehdotusvaiheessa esitetty muutoksia.

Kaavaehdotus oli yleisesti nähtävillä __.__. - __.__. ____. Kaavaehdotuksesta pyydettiin lausunnot viranomaisilta sekä sähköyhtiöltä. Lausunnot saatiin ...

5. ASEMAKAAVAN KUVAUS

5.1 Kaavan rakenne ja mitoitus

Kaava-alueelle muodostuu katualueita sekä virkistysaluetta.

Liitteenä olevassa asemakaavan seurantalomakkeessa on tarkemmat tiedot alueelle muodostuvista pinta-aloista.

Liite 5. Asemakaavan seurantalomake

5.2 Aluevaraukset

Alueelle on osoitettu virkistys- ja katualueita.

Lähivirkistysalue VL

Ratikyläntien länsipuolella sijaitseva ennestään kaavoittamaton alue on osoitettu lähivirkistysalueeksi (VL) ja liitetty pohjoispuolella olevaan lähivirkistysalueeseen.

Katualueet

Ratikyläntien, Poikkien ja Kapteenintien yleisen tien alueet on muutettu katualueiksi. Lisäksi Rantalantien päähän voimassa olevassa kaavassa osoitettu jalankulku- ja pyöräilyväylä (pp) on liitetty Rantalantien katualueeseen.

5.3 Kaavan vaikutukset

5.3.1 Liikenteelliset vaikutukset

Asemakaava perustuu yleiskaavaan, jossa Ratikyläntie, Poikkitie ja Kapteenintie on osoitettu katuna/yhdystienä. Kapteenintie ulottuu yleiskaavassa Rudontieltä valtatielle, jonne sille on osoitettu liittymä huoltoasematonttien väliin. Asemakaavan myötä Hulmin asuntoalueen liikenneyhteydet ja liikenteen sujuvuus paranevat.

Liikenneturvallisuus

Kaavan mahdollistaman Kapteenintien ja uuden sillan rakentamisen myötä liikenneturvallisuus Hulmin koulun kohdalla paranee, kun ajoneuvoliikenne siirtyy Hulmintieltä Kapteenintielle.

5.3.2 Vaikutukset rakennettuun ympäristöön

Yhdyskuntarakenne

Kaava ei esitä oleellisia muutoksia nykyiseen yhdyskuntarakenteeseen. Kaava mahdollistaa maankäytön kehittymisen Ratikyläntien ja Kapteenintien alueella. Liikenneyhteydet paranevat. Rakentaminen on osayleiskaavan mukaista. Suunnittelualueet sijaitsevat yhdyskuntarakenteen kannalta edullisesti.

Taajamakuva, rakennettu kulttuuriympäristö ja rakennuskanta

Alueen taajamakuva ei Ratikyläntiellä muutu. Kapteenintien alueella tien jatkeen ja jokisillan rakentaminen kehittää taajamakuvaan rakennetumman ympäristön suuntaan. Liikenneympäristöä kehitetään.

Kaavalla ei ole vaikutusta Hulmin vanhan kasarmialueen rakennuksiin tai rakennusten jäänteisiin.

Virkistys

Kaavassa on osoitettu pieni lähivirkistysalueen osa Ratikyläntien länsipuolelle. Kaavamuutoksilla ei ole erityistä vaikutusta alueen virkistykseen. Vaikutukset Hulminpuistoon eivät voimassa olevaan asemakaavaan verrattuna muutu, sillä tiealueen rajauksiin ei ole tehty muutoksia katualueeksi muuttamisen yhteydessä.

Tekninen huolto

Alueet ovat vesijohto-, viemäri- ja hulevesiverkoston piirissä.

5.3.3 Vaikutukset maisemaan ja luontoon

Maisema

Alueen yleisilme muuttuu rakennetumpaan suuntaan.

Luonnonolot

Kaava-alueet ovat pääosin rakennettua ympäristöä. Kaavamuutoksella ei ole erityistä vaikutusta luonnonoloihin. Vaikutukset kasvi- ja eläinlajeihin arvioidaan vähäisiksi. Alueelta tehdyissä luontotoselvityksissä ei ole todettu kaavoitettavilla alueilla erityisiä luontoarvoja, eikä myöskään luontodirektiivin liitteen IV a perusteella suojeltujen lajien lisääntymis- ja levähdyspaikkoja.

5.4 Nimistö

Nimistö on säilytetty ennallaan.

6. KAAVAN TOTEUTTAMINEN

Asemakaava alkaa toteutua sen jälkeen, kun kaava on saanut lainvoiman. Tiesuunnitelmassa esitettyjen ratkaisujen toteuttaminen tapahtuu, kun hankkeelle myönnetään rahoitus.

Seinäjoella 19.3.2021

Ramboll
Alue- ja kaupunkisuunnittelu

Päivi Märjenjärvi
Projektipäällikkö

Maria Niemi
Kaavasuunnittelija